

LTMH

บริษัท แอลทีเอ็มเอช จำกัด (มหาชน)
และ บริษัทย่อย

คำอธิบายและการวิเคราะห์ของฝ่ายจัดการ

(Management discussion and analysis)

ผลการดำเนินงานไตรมาสที่ 1 ปี 2569

ข้อมูลสำคัญผลการดำเนินงานของกลุ่มบริษัทฯ

	Q1'69	Q1'68	YoY	(หน่วย : ล้านบาท)
รายได้รวม	52.9	49.1	7.7%	
ต้นทุนและค่าใช้จ่าย	58.9	43.7	34.8%	
กำไร (ขาดทุน) จากการดำเนินงาน	(6.0)	5.4	-211.3%	
อัตรากำไรจากการดำเนินงาน (%)	-11.4%	11.0%		
กำไร (ขาดทุน) สุทธิ (ของบริษัทย่อย)	(6.7)	2.2	-408.2%	
อัตรากำไรสุทธิ (%)	-12.7%	4.5%		
กำไร (ขาดทุน) จากการดำเนินงานแยกตามธุรกิจ				
ธุรกิจสื่อ	8.7	8.6	0.8%	
อัตรากำไรจากการดำเนินงาน (%)	15.1%	17.4%		
ธุรกิจเทคโนโลยีบริหารความมั่งคั่ง	(14.7)	(2.9)	-400.9%	
อัตรากำไรจากการดำเนินงาน (%)	-1259.7%	-1469.0%		

ไตรมาส 1 ปี 2569 ข้อมูลสำคัญด้านการดำเนินงานและการเงิน

- ผู้ติดตามของทุกแบรนด์สื่อในทุกแพลตฟอร์ม 9.0 ล้านคน เพิ่มขึ้น 6.5% จากปีที่แล้ว
- มูลค่าทรัพย์สินภายใต้การดูแล (AUA) ของธุรกิจเทคโนโลยีบริหารความมั่งคั่ง 901.5 ล้านบาท (เคยคาดการณ์ไว้ที่ 400 ล้านบาท)
- รายได้รวม 52.9 ล้านบาท เพิ่มขึ้น 7.7 % จากปีที่แล้ว
- ต้นทุนและค่าใช้จ่าย 58.9 ล้านบาท เพิ่มขึ้น 34.8 % จากปีที่แล้ว
- ขาดทุนจากการดำเนินงาน 6.0 ล้านบาท ลดลง 211.3% จากกำไร 5.4 ล้านบาทในไตรมาส 1/2568
- อัตรากำไรจากการดำเนินงาน -11.4% (ปีที่แล้ว +11.0%)
- กำไรจากการดำเนินงาน ในกลุ่มธุรกิจสื่อ 8.7 ล้านบาท เพิ่มขึ้น 0.8% จากปีที่แล้ว
- อัตรากำไรจากการดำเนินงาน ในกลุ่มธุรกิจสื่อ 15.1% (ปีที่แล้ว 17.4%)
- ขาดทุนจากการดำเนินงาน ในกลุ่มธุรกิจเทคโนโลยีบริหารความมั่งคั่ง 14.7 ล้านบาท เพิ่มขึ้น 400.9% จากปีที่แล้วที่ขาดทุนจากการดำเนินงาน 2.9 ล้านบาท
- ผลตอบแทนผู้ถือหุ้นจากการซื้อหุ้นคืน 160,700 หุ้น รวมเป็นมูลค่า 0.7 ล้านบาท
- เงินสดและรายการเทียบเท่าเงินสด และสินทรัพย์ทางการเงินหมุนเวียนอื่น 220.7 ล้านบาท กระแสเงินสดจากการดำเนินงาน 2.5 ล้านบาท และกระแสเงินสดอิสระ 1.9 ล้านบาท
- จำนวนพนักงาน 192 คน เพิ่มขึ้น 6.1% จากปีที่แล้ว

วิเคราะห์ผลการดำเนินงาน (งบการเงินรวม)

	Q1'69	Q1'68	YoY	(หน่วย : ล้านบาท)
รายได้จากการดำเนินงาน	52.3	49.0	6.7%	
ต้นทุนขายและการให้บริการ	(35.3)	(25.6)	37.9%	
กำไรขั้นต้น	16.9	23.4	-27.5%	
รายได้อื่น	0.6	0.1	568.8%	
ค่าใช้จ่ายในการขายและโฆษณา	(5.3)	(2.7)	94.6%	
ค่าใช้จ่ายในการบริหาร	(14.5)	(14.5)	-0.2%	
ค่าใช้จ่ายในการวิจัยและพัฒนา	(3.8)	(0.8)	367.4%	
กำไร (ขาดทุน) จากการดำเนินงาน	(6.0)	5.4	-211.3%	
อัตรากำไรจากการดำเนินงาน (%)	-11.4%	11.0%		
ส่วนแบ่งขาดทุนจากเงินลงทุนในบริษัทร่วม	(0.4)	(1.3)	-67.5%	
กำไร (ขาดทุน) ก่อนต้นทุนทางการเงินและภาษีเงินได้	(6.5)	4.1	-257.8%	
ต้นทุนทางการเงิน	(0.6)	(0.9)	-35.6%	
รายได้ (ค่าใช้จ่าย) ภาษีเงินได้	0.3	(1.0)	-132.3%	
กำไร (ขาดทุน) สุทธิ	(6.7)	2.2	-413.0%	
กำไร (ขาดทุน) สุทธิ (ของบริษัทใหญ่)	(6.7)	2.2	-408.2%	
อัตรากำไรสุทธิ (ของบริษัทใหญ่) (%)	-12.7%	4.5%		

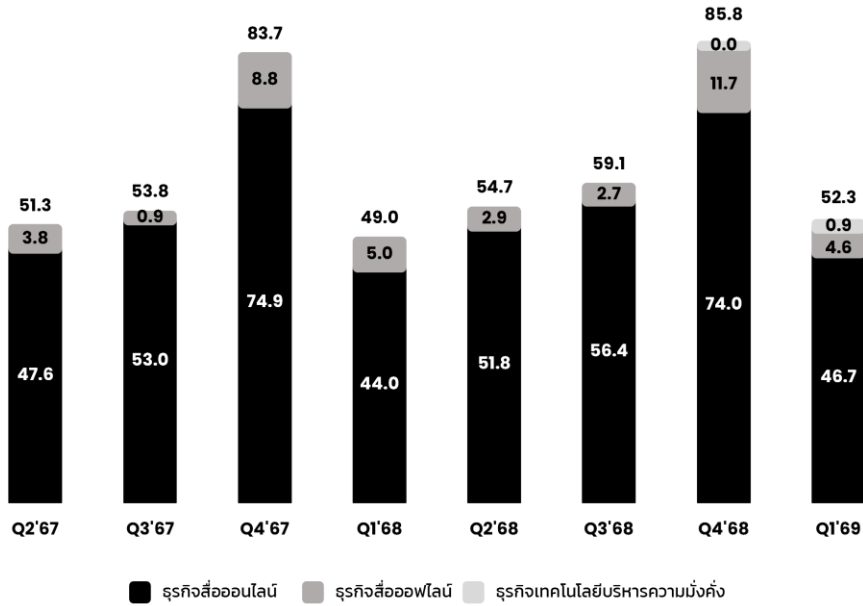
ในไตรมาส 1 ปี 2569 กลุ่มบริษัทฯ มีรายได้จากการดำเนินงานรวม 52.3 ล้านบาท เพิ่มขึ้นร้อยละ 6.7 เมื่อเทียบกับปีก่อน อย่างไรก็ตาม กลุ่มบริษัทฯ เผชิญกับต้นทุนขายและบริการที่ปรับตัวสูงขึ้นร้อยละ 37.9 มาอยู่ที่ 35.3 ล้านบาท ซึ่งเป็นการเพิ่มขึ้นในอัตราที่สูงกว่าการเติบโตของรายได้ ส่งผลให้กำไรขั้นต้นลดลงร้อยละ 27.5 อยู่ที่ 16.9 ล้านบาท โดยสาเหตุหลักมาจากการเพิ่มขึ้นของต้นทุนของธุรกิจเทคโนโลยีบริหารความมั่งคั่ง ที่ได้เริ่มให้บริการเมื่อปลายปี 2568

สำหรับผลประกอบการในไตรมาสนี้ กลุ่มบริษัทฯ มีผลขาดทุนจากการดำเนินงานจำนวน 6.0 ล้านบาท รวมถึงมีการรับรู้ส่วนแบ่งขาดทุนจากบริษัทร่วม 0.4 ล้านบาท ซึ่งลดลงอย่างมีนัยสำคัญและสะท้อนถึงผลการดำเนินงานของบริษัทร่วมที่ปรับตัวดีขึ้นตามลำดับ ทำให้ในภาพรวมกลุ่มบริษัทฯ มีผลขาดทุนสุทธิเท่ากับ 6.7 ล้านบาท

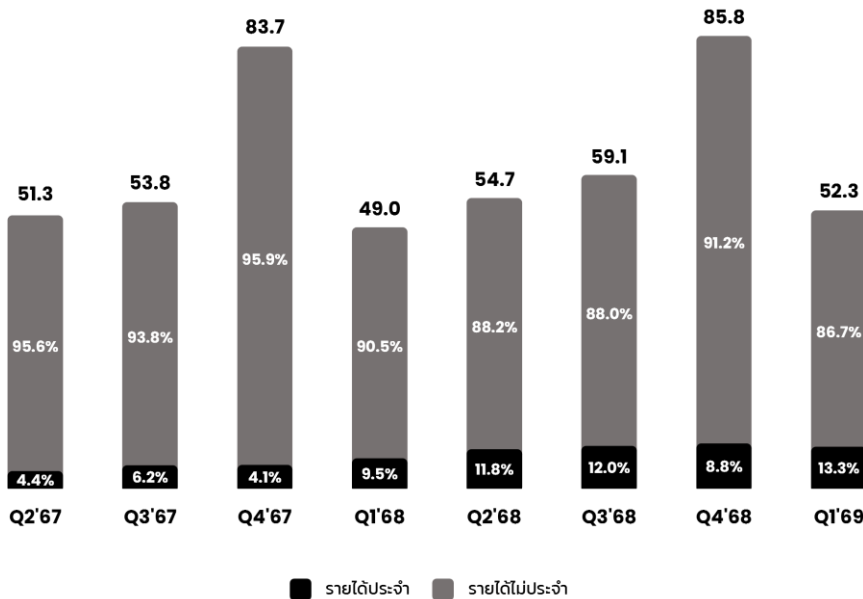
ทั้งนี้กลุ่มบริษัทฯ ยังคงมุ่งเน้นการปรับโครงสร้างต้นทุนและเร่งผลักดันรายได้จากกลุ่มธุรกิจใหม่ รวมถึงการบริหารจัดการค่าใช้จ่ายในการบริหารให้มีประสิทธิภาพมากขึ้น เพื่อพลิกฟื้นผลกำไรให้กลับมามีเสถียรภาพโดยเร็ว

โครงสร้างรายได้จากการดำเนินงาน (งบการเงินรวม)

(หน่วย : ล้านบาท)



ในด้านโครงสร้างธุรกิจ ธุรกิจสื่อออนไลน์ ยังคงเป็นฐานรายได้หลักที่แข็งแกร่งโดยมีรายได้ 46.7 ล้านบาท ขณะที่ ธุรกิจสื่อออฟไลน์ มีรายได้ 4.6 ล้านบาท อย่างไรก็ตาม จุดเปลี่ยนที่สำคัญในไตรมาสคือการรับรู้รายได้จาก ธุรกิจเทคโนโลยีบริหารความมั่งคั่ง (WealthTech) จำนวน 0.9 ล้านบาท ซึ่งแม้จะยังอยู่ในช่วงเริ่มต้นธุรกิจ แต่เป็นสัญญาณบวกที่แสดงให้เห็นว่าระบบนิเวศธุรกิจใหม่เริ่มสร้างรายได้และจะเป็นตัวแปรสำคัญในการขยายฐานรายได้ประจำในอนาคต



กลุ่มบริษัทฯ ยังคงยึดมั่นในกลยุทธ์การขยายสัดส่วน รายได้ประจำเพื่อเสริมสร้างเสถียรภาพทางการเงิน โดยในไตรมาส 1/2569 สัดส่วนดังกล่าวปรับตัวเพิ่มขึ้นสู่ระดับ ร้อยละ 13.3 ของรายได้รวม ทิศทางที่โดดเด่นนี้สะท้อนถึงความสำเร็จในการลดความพึ่งพาจากรายได้ไม่ประจำที่มีความผันผวนสูงตามสภาวะอุตสาหกรรมสื่อ อันเป็นการวางรากฐานการเติบโตที่มีความมั่นคงและยั่งยืนให้แก่กลุ่มบริษัทฯ ในระยะยาว

*รายได้ประจำ คือบริการที่สร้างรายได้สม่ำเสมอในรูปแบบที่มีสัญญาระยะยาวกับลูกค้า

ผลการดำเนินงาน ธุรกิจสื่อ (Media)

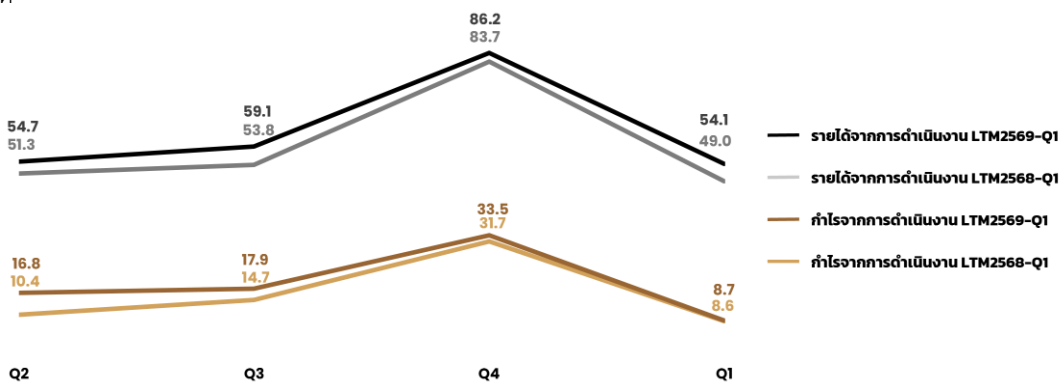
	Q1'69	Q1'68	YoY	(หน่วย : ล้านบาท)
รายได้จากการดำเนินงาน	54.1	49.0	10.3%	
ต้นทุนขายและการให้บริการ	(32.3)	(25.6)	26.1%	
กำไรขั้นต้น	21.8	23.4	-7.0%	
รายได้อื่น	3.2	0.4	623.6%	
ค่าใช้จ่ายในการขายและโฆษณา	(2.8)	(2.7)	4.8%	
ค่าใช้จ่ายในการบริหาร	(13.4)	(11.7)	14.5%	
ค่าใช้จ่ายในการวิจัยและพัฒนา	-	(0.8)	-100.0%	
กำไรจากการดำเนินงาน	8.7	8.6	0.8%	
อัตรากำไรจากการดำเนินงาน (%)	15.1%	17.4%		

ในไตรมาส 1 ปี 2569 กลุ่มบริษัทฯ มีรายได้จากการดำเนินงานในธุรกิจสื่อจำนวน 54.1 ล้านบาท เติบโตร้อยละ 10.3 เมื่อเทียบกับช่วงเดียวกันของปีก่อน โดยมีปัจจัยสนับสนุนหลักมาจากกลุ่มธุรกิจสื่อออนไลน์ประเภทรายได้ประจำ (Online - Recurring) ที่ขยายตัวอย่างต่อเนื่องถึงร้อยละ 45.6

ในส่วนของต้นทุนขายและบริการอยู่ที่ 32.3 ล้านบาท เพิ่มขึ้นร้อยละ 26.1 ซึ่งอัตราการเพิ่มขึ้นของต้นทุนสูงกว่าการเติบโตของรายได้ ส่งผลให้กำไรขั้นต้นปรับตัวลดลงร้อยละ 7.0 จากปีก่อน โดยมีสาเหตุหลักมาจากต้นทุนการให้บริการที่ปรับตัวสูงขึ้นตามการขยายฐานการดำเนินงาน

อย่างไรก็ตามกลุ่มบริษัทฯ มีการบริหารจัดการรายได้อื่นและค่าใช้จ่ายในการบริหารอย่างมีประสิทธิภาพมากขึ้นซึ่งเป็นปัจจัยสำคัญที่ช่วยรักษาระดับกำไรท่ามกลางความผันผวนของต้นทุนส่งผลให้กำไรจากกิจกรรมดำเนินงานอยู่ที่ 8.7 ล้านบาท เพิ่มขึ้นร้อยละ 0.8 เมื่อเทียบกับไตรมาสเดียวกันของปีก่อนหน้า

ทั้งนี้ อัตรากำไรจากการดำเนินงานปรับตัวลงจากร้อยละ 17.4 ในปีก่อน มาอยู่ที่ร้อยละ 15.1 ในไตรมาสนี้ อย่างไรก็ตามกลุ่มบริษัทฯ ยังคงมุ่งเน้นการเพิ่มประสิทธิภาพการบริหารจัดการต้นทุนเพื่อยกระดับความสามารถในการทำกำไรให้แข็งแกร่งยิ่งขึ้นในอนาคต



จากแผนภาพผลการดำเนินงาน ย้อนหลัง 12 เดือน ผลการดำเนินงานของธุรกิจสื่อในไตรมาส 1/2569 ยังคงสะท้อนถึงปัจจัยด้านฤดูกาล (Seasonality) อย่างชัดเจน โดยปกติรายได้จะปรับตัวขึ้นสู่ระดับสูงสุดในไตรมาส 4 และชะลอตัวลงในไตรมาส 1 ซึ่งเป็นช่วง Low Season ของอุตสาหกรรมสื่อและโฆษณา อย่างไรก็ตาม เมื่อเปรียบเทียบกับไตรมาสที่ 1 ของปี 2569 กับ ไตรมาสที่ 1 ของปี 2568 จะพบว่ารายได้จากการดำเนินงานยังคงรักษาทิศทางการเติบโตได้ที่ 54.1 ล้านบาท เพิ่มขึ้นจาก 49.0 ล้านบาทในปีก่อนหน้า

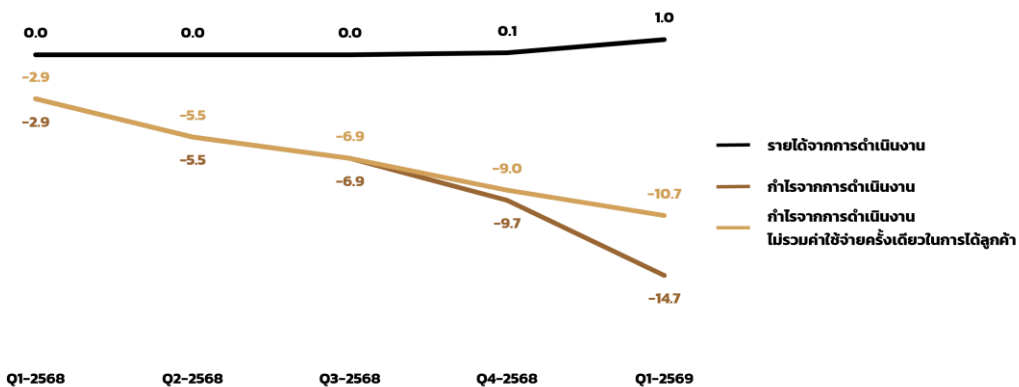
ในด้านกำไรจากการดำเนินงาน แม้จะมีการย่อตัวลงตามรอบฤดูกาลเมื่อเทียบกับไตรมาสก่อนหน้า (QoQ) แต่หากพิจารณาในเชิงโครงสร้างธุรกิจ กลุ่มบริษัทสามารถประคองระดับกำไรได้ที่ 8.7 ล้านบาท ซึ่งใกล้เคียงกับช่วงเดียวกันของปีก่อนหน้าสะท้อนถึงความสามารถในการบริหารจัดการต้นทุนคงที่ท่ามกลางรายได้ที่ลดลงตามวงจรตลาด

ผลการดำเนินงาน ธุรกิจเทคโนโลยีบริหารความมั่งคั่ง (WealthTech)

	Q1'69	Q1'68	YoY	(หน่วย : ล้านบาท)
รายได้จากการดำเนินงาน	1.0	-	100.0%	
ต้นทุนขายและการให้บริการ	(5.2)	-	100.0%	
กำไร (ขาดทุน) ขั้นต้น	(4.2)	-	-100.0%	
รายได้อื่น	0.2	0.2	-22.7%	
ค่าใช้จ่ายในการขายและโฆษณา	(3.0)	-	100.0%	
ค่าใช้จ่ายในการบริหาร	(3.9)	(3.1)	25.4%	
ค่าใช้จ่ายในการวิจัยและพัฒนา	(3.8)	-	100.0%	
กำไร (ขาดทุน) จากการดำเนินงาน	(14.7)	(2.9)	-400.0%	
อัตรากำไร (ขาดทุน) จากการดำเนินงาน (%)	-1257.4%	-1469.0%		
กำไร (ขาดทุน) จากการดำเนินงาน	(10.7)	(2.9)	-265.3%	
ไม่รวมค่าใช้จ่ายครั้งเดียวในการได้ลูกค้า				
อัตรากำไร (ขาดทุน) จากการดำเนินงาน				
ไม่รวมค่าใช้จ่ายครั้งเดียวในการได้ลูกค้า (%)	-916.4%	-1469.0%		

ในไตรมาส 1/2569 ธุรกิจเทคโนโลยีบริหารความมั่งคั่ง (WealthTech) มีรายได้จากการดำเนินงานจำนวน 1.0 ล้านบาท ซึ่งเป็นการเริ่มต้นก้าวสำคัญในการขยายระบบนิเวศทางธุรกิจของกลุ่มบริษัทฯ อย่างไรก็ตามธุรกิจดังกล่าวยังอยู่ในช่วงเริ่มต้นของการดำเนินงานทำให้มีผลขาดทุนจากการดำเนินงานจำนวน 14.7 ล้านบาท

ผลขาดทุนดังกล่าวเป็นไปตามแผนการลงทุนเชิงกลยุทธ์ โดยมีปัจจัยหลักจากต้นทุนที่เกี่ยวข้องกับทรัพยากรบุคคลและระบบเทคโนโลยี จำนวน 5.2 ล้านบาท และค่าใช้จ่ายด้านการตลาดและการโฆษณา 3.0 ล้านบาท เพื่อสร้างการรับรู้แบรนด์และพัฒนาผลิตภัณฑ์ให้ตอบโจทย์ผู้ใช้งาน ซึ่งเป็นการวางรากฐานเพื่อสร้างการเติบโตอย่างก้าวกระโดดและบรรลุจุดคุ้มทุนในอนาคต อย่างไรก็ตามหากพิจารณาผลกำไรจากการดำเนินงานโดยไม่รวมค่าใช้จ่ายครั้งเดียวในการได้ลูกค้า (One-time Customer Acquisition Cost) ผลขาดทุนจะลดลงเหลือ 10.7 ล้านบาท

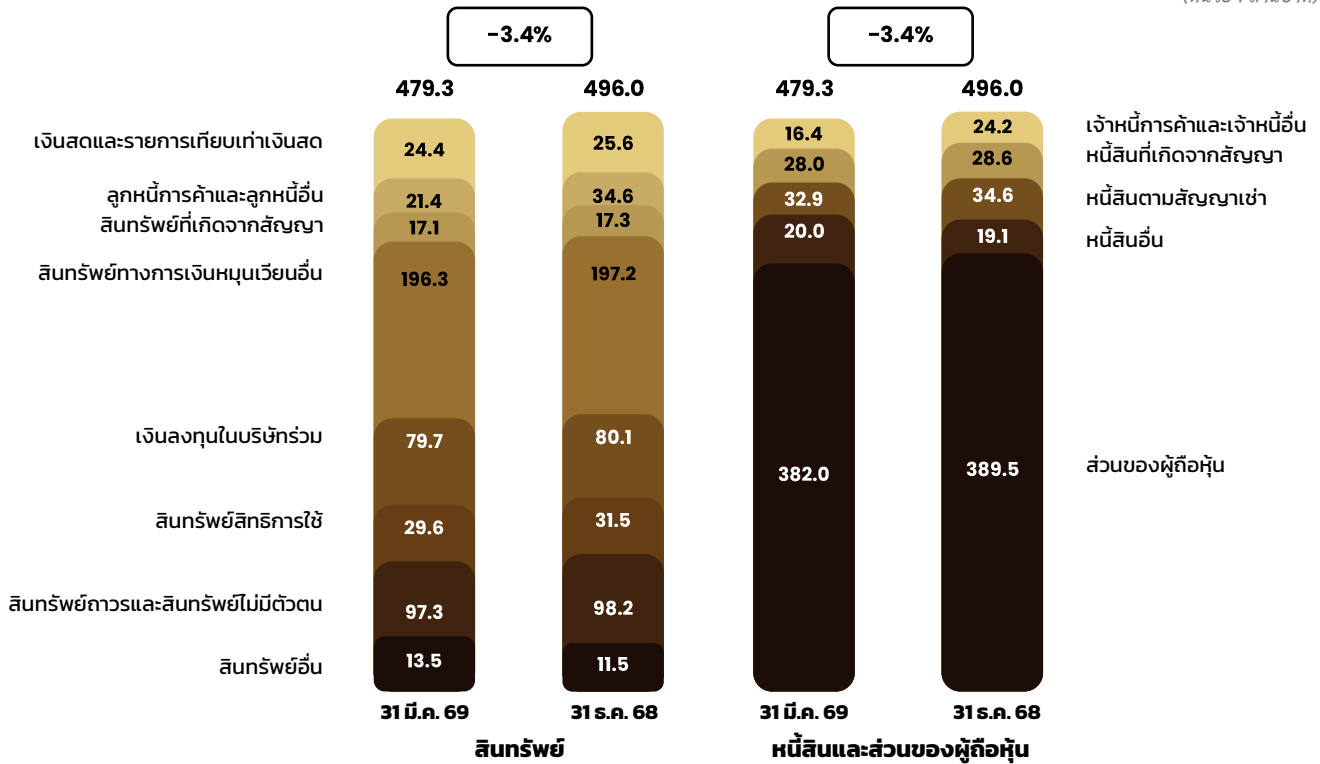


จากแผนภาพผลการดำเนินงาน ธุรกิจ WealthTech แสดงให้เห็นถึงพัฒนาการของรายได้ที่ชัดเจนในไตรมาส 1/2569 โดยรายได้จากการดำเนินงานปรับตัวเพิ่มขึ้นสู่ระดับ 1.0 ล้านบาท สะท้อนถึงความสำเร็จเบื้องต้นในการเจาะตลาดภายหลังการวางรากฐานธุรกิจในปี 2568 ที่ผ่านมา

และในส่วนของกำไรจากการดำเนินงานจะเห็นได้ว่ามีส่วนต่างของค่าใช้จ่ายครั้งเดียวในการได้มาซึ่งลูกค้าสูงถึง 4.0 ล้านบาทซึ่งเป็นการสะท้อนถึงกลยุทธ์ของกลุ่มบริษัทที่กำลังเร่งลงทุนเชิงรุกเพื่อขยายฐานผู้ให้บริการ โดยค่าใช้จ่ายดังกล่าวเป็นการลงทุนล่วงหน้าเพียงครั้งเดียวเพื่อมุ่งหวังการสร้างผลกำไรที่ยั่งยืนในระยะยาว เมื่อธุรกิจสามารถสร้างรายได้ที่ครอบคลุมต้นทุนคงที่และเข้าสู่สถานะประหยัดต่อขนาดได้ตามเป้าหมาย

วิเคราะห์ฐานะทางการเงิน งบการเงินรวม

(หน่วย : ล้านบาท)



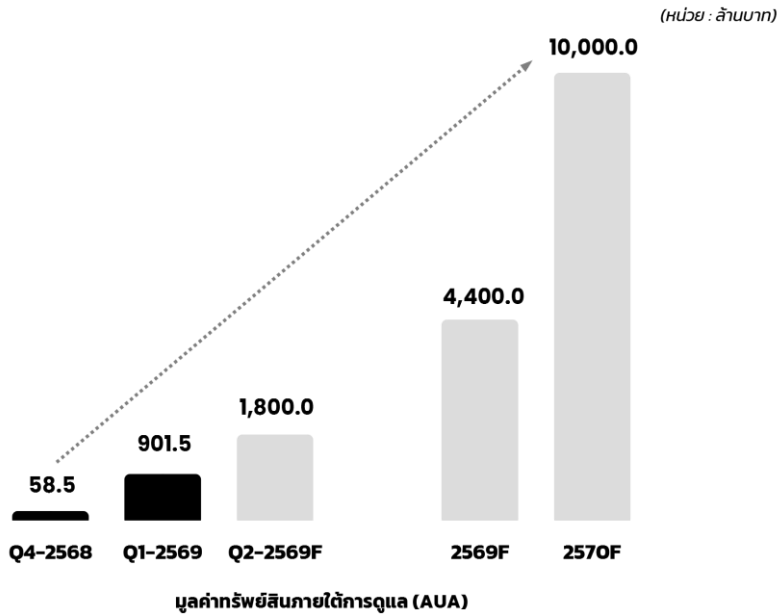
- สินทรัพย์** ณ วันที่ 31 มีนาคม 2569 กลุ่มบริษัทฯ มีสินทรัพย์รวมจำนวน 479.3 ล้านบาท ลดลงเล็กน้อยร้อยละ 3.4 เมื่อเทียบกับสิ้นปี 2568 โดยรายการที่มีการเปลี่ยนแปลงอย่างมีนัยสำคัญคือ ลูกหนี้การค้าและลูกหนี้อื่นซึ่งลดลงร้อยละ 38.2 มาอยู่ที่ 21.4 ล้านบาท อย่างไรก็ตาม กลุ่มบริษัทยังคงรักษาสภาพคล่องไว้ในระดับที่เหมาะสม โดยมีเงินสดและรายการเทียบเท่าเงินสดจำนวน 24.4 ล้านบาท และเงินลงทุนในสินทรัพย์ทางการเงินหมุนเวียนอื่นอีกกว่า 196.3 ล้านบาท ซึ่งแสดงถึงความแข็งแกร่งทางการเงินที่พร้อมรองรับการขยายตัวของธุรกิจ
- หนี้สิน** ณ วันที่ 31 มีนาคม 2569 กลุ่มบริษัทฯ มีหนี้สินรวม 97.3 ล้านบาท ลดลง 9.2 ล้านบาทจากสิ้นปี 2568 สะท้อนถึงสถานะทางการเงินที่มีเสถียรภาพมากขึ้นจากการลดภาระหนี้สินอย่างต่อเนื่อง
- ส่วนของผู้ถือหุ้น** ณ วันที่ 31 มีนาคม 2569 กลุ่มบริษัทฯ มีส่วนของผู้ถือหุ้น 382.0 ล้านบาท ลดลง 7.5 ล้านบาทจากสิ้นปี 2568 โดยมีสาเหตุหลักมาจากผลการดำเนินงานในไตรมาสแรกและผลกระทบจากการดำเนินโครงการซื้อหุ้นคืน (Treasury Stock) เป็นจำนวนรวม 0.7 ล้านบาท เพื่อเป็นการบริหารส่วนเกินของสภาพคล่องและเพิ่มอัตราผลตอบแทนต่อส่วนของผู้ถือหุ้น

คาดการณ์และแนวโน้มธุรกิจของกลุ่มบริษัทฯ

ภายหลังการวางรากฐานเชิงกลยุทธ์ ในช่วงไตรมาสแรกกลุ่มบริษัทฯ ยังคงมุ่งเน้นการขับเคลื่อนองค์กรภายใต้กลยุทธ์ '4 More' (More AI, More Creativity, More Insightful และ More Partnership) อย่างต่อเนื่อง ท่ามกลางภาวะเศรษฐกิจที่เริ่มส่งสัญญาณฟื้นตัวในบางภาคส่วน กลุ่มบริษัทฯ ได้เพิ่มน้ำหนักในการบริหารจัดการต้นทุนควบคู่ไปกับการเร่งสร้างรายได้เพื่อผลักดันให้เกิดการพลิกฟื้นของผลกำไรที่ชัดเจนยิ่งขึ้นในไตรมาสถัดไป

สำหรับกลุ่มธุรกิจสื่อซึ่งเป็นธุรกิจหลัก กลุ่มบริษัทฯ คาดการณ์รายได้จากการดำเนินงานในไตรมาสที่ 2 ปี 2569 ไว้ที่ประมาณ 55 - 58 ล้านบาท หรือคิดเป็นอัตราการเติบโตประมาณร้อยละ 1% - 6% เมื่อเทียบกับช่วงเดียวกันของปีก่อนหน้า โดยมีปัจจัยสนับสนุนจากการบริหารจัดการต้นทุนขายให้มีประสิทธิภาพมากขึ้น คาดว่าอัตรากำไรจากการดำเนินงานจะปรับตัวดีขึ้นมาอยู่ที่ร้อยละ 20 - 30 สะท้อนถึงขีดความสามารถในการทำกำไรที่กลับมาแข็งแกร่งตามแผนงาน

ในส่วนของธุรกิจเทคโนโลยีบริหารความมั่งคั่ง (WealthTech) ซึ่งปัจจุบันได้ผ่านพ้นช่วงการวางระบบและเข้าสู่ระยะการเร่งขยายฐานผู้ใช้งานอย่างเต็มตัว กลุ่มบริษัทฯ คาดการณ์ว่ารายได้จากธุรกิจนี้จะเติบโตแบบก้าวกระโดดจากไตรมาสแรก โดยมีเป้าหมายรายได้ในไตรมาสที่ 2 อยู่ที่ประมาณ 2 - 3 ล้านบาท ซึ่งสอดคล้องกับการขยายตัวของมูลค่าทรัพย์สินภายใต้การดูแล (Assets Under Administration : AUA) ที่มีทิศทางเติบโตอย่างต่อเนื่อง โดยตั้งเป้าหมาย AUA ณ สิ้นไตรมาสที่ 2 ไว้ที่ 1,800 ล้านบาทและกลุ่มบริษัทฯ ได้ทำการปรับเพิ่มประมาณการมูลค่า AUA ณ สิ้นปี 2026 ขึ้นเป็น 4,400 ล้านบาท (จากเดิม 2,500 ล้านบาท) พร้อมทั้งเร่งเป้าหมายสู่ระดับ 10,000 ล้านบาท ให้เร็วขึ้นเป็นภายในสิ้นปี 2027 จากเดิมที่คาดการณ์ไว้ในปี 2028 นอกจากนี้ กลุ่มบริษัทฯ ยังมีแผนขยายขีดความสามารถในการทำกำไร โดยการเพิ่มสัดส่วนรายได้ต่อสินทรัพย์ภายใต้การดูแล (Revenue to AUA) อย่างต่อเนื่องในอนาคต



แม้ธุรกิจ WealthTech จะยังอยู่ในช่วงการลงทุนเชิงรุกและอาจส่งผลให้มีผลขาดทุนทางบัญชีในระยะสั้นจากการเร่งหาลูกค้าใหม่แต่กลุ่มบริษัทฯ เชื่อมั่นว่าการสร้างฐานผู้ใช้งานที่แข็งแกร่งในเวลานี้จะเป็นกุญแจสำคัญในการสร้างรายได้ประจำและความมั่นคงทางการเงินในระยะยาว

ทั้งนี้ กลุ่มบริษัทฯ ยังคงยึดถือวินัยทางการเงินอย่างเคร่งครัด โดยมุ่งเน้นการเพิ่มประสิทธิภาพการดำเนินงาน และการใช้เงินทุนหมุนเวียนอย่างคุ้มค่า เพื่อรักษาสภาพคล่องและสร้างความเชื่อมั่นให้แก่ผู้ถือหุ้นว่า กลุ่มบริษัทฯ จะสามารถก้าวผ่านช่วงเวลาการลงทุนสู่การสร้างผลการดำเนินงานให้กลับมาเป็นผลกำไรได้อย่างยั่งยืนได้โดยเร็ว